

# Verksamhet, bemanning och plattformar i balans

## Uppdraget

Generaldirektören uppdrog åt CRS, CKRN och CKRS 2012-06-14 att tillsammans ta fram förslag till:

- kriterier för fastställande av verksamhets-/operationsområden,
- kriterier för fördelning av plattformar i operationsområdena,
- kriterier för befattningar/bemanning av plattformar samt
- operationsområden, plan för plattformar och bemannings-/befattningsplan utifrån kriterierna ovan.

Syftet är att säkerställa en bättre och effektivare balans mellan plattformar och bemanning.

Förslagen ska ta hänsyn till eventuella synpunkter på stationschefsutredningen, och till prognoserna för myndighetens långsiktiga budget.

Samverkan med arbetstagarorganisationerna ska övervägas alternativt förhandling av utarbetat förslag.

Uppdraget ska redovisas till GD senast den 30 november 2012.

# Övergripande dimensionerande förutsättningar för fördelning och bemanning av resurser

- GD:s inriktning att tillgänglighet på operativa enheter och beredskap för räddningstjänst ska säkerställas samtidigt som den dagliga sjöövervakningsverksamheten genomförs baserad på riskanalys och underrättelser,
- kravet att Kustbevakningen ska ha förmågan att bekämpa oljeutsläpp på upp till 10 000 ton med nationella resurser.

HELCOM Map and Data Service  
View and download Baltic Sea datasets  
Current Action: Move Map

HELCOM maps

Ökar i storlek och antal

Copyright © HELCOM 2012

SV 19:48  
2012-11-13

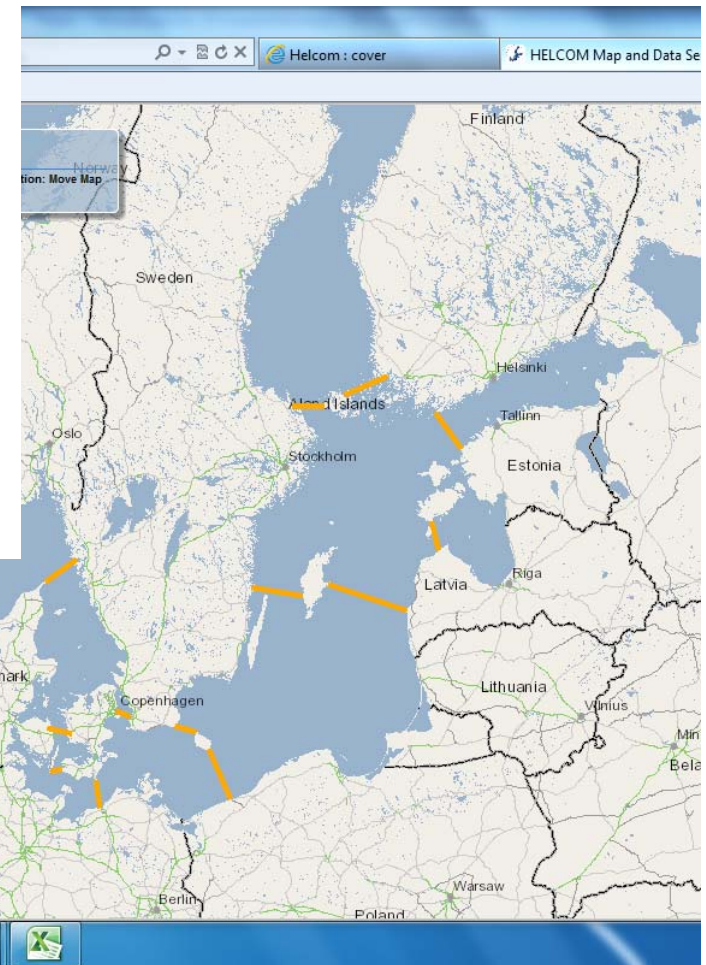
# Fartygsrörelser

**Table 3.** Number of ships crossing AIS fixed lines in the Baltic Sea according to the draught, 2008.

Data source: HELCOM AIS.

Location	Draught						Unknown	Total
	<7 m	7-9 m	9-11 m	11-13 m	13-15 m	>15 m		
The Skaw	28400	6949	2847	813	572	210	21052	60843
The Great Belt								
East Bridge	7048	2926	2293	640	552	81	8426	21966
Drogden*	36486	2863	54	10	0	12	19062	58487
Langeland East	5687	2932	2287	645	538	84	7539	19712
Kadet Fairway	46057	7756	2643	643	537	72	27991	85699
North of Bornholm	24755	7651	2301	543	522	87	21720	57579
South of Bornholm	7993	1218	197	23	2	2	6017	15452
West of Gotland	11786	2330	168	44	29	8	8277	22642
East of Gotland	13782	5144	1774	381	471	69	12357	33978
Aland West	9482	1878	259	37	21	2	6669	18348
Aland East	905	70	7	0	0	1	518	1501
Gulf of Finland	21529	6688	1563	256	467	86	16995	47584
Irbe Strait	5466	624	275	89	4	1	3448	9907
<b>Total</b>	<b>219376</b>	<b>49029</b>	<b>16668</b>	<b>4124</b>	<b>3715</b>	<b>715</b>	<b>160071</b>	<b>453698</b>
<b>Percentage of tot.</b>	<b>48.4</b>	<b>10.8</b>	<b>3.7</b>	<b>0.9</b>	<b>0.8</b>	<b>0.2</b>	<b>35.3</b>	<b>100</b>

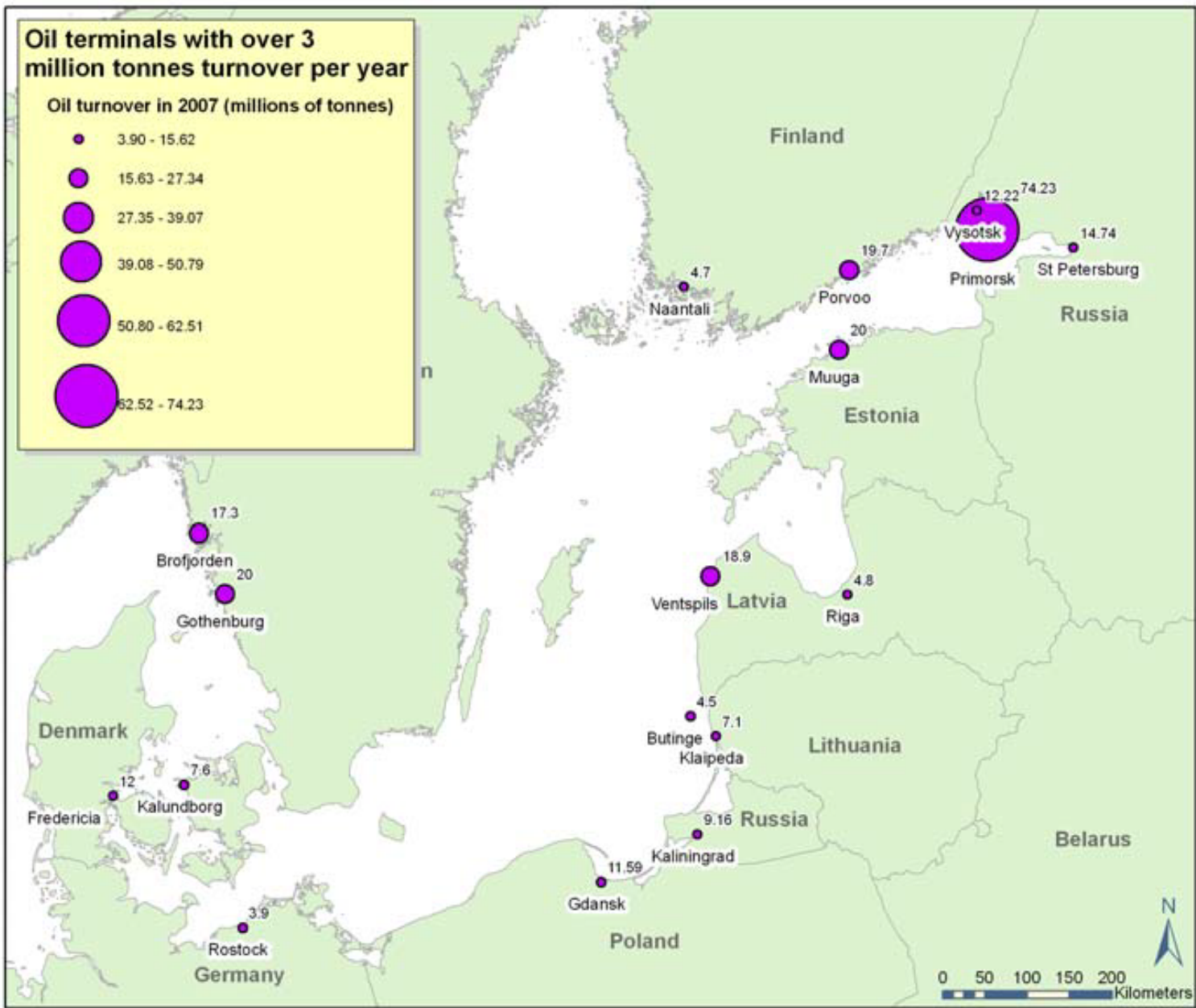
\*) For ships passing the Drogden the maximum draught is 8 m; therefore these numbers are probably due to a reporting error.



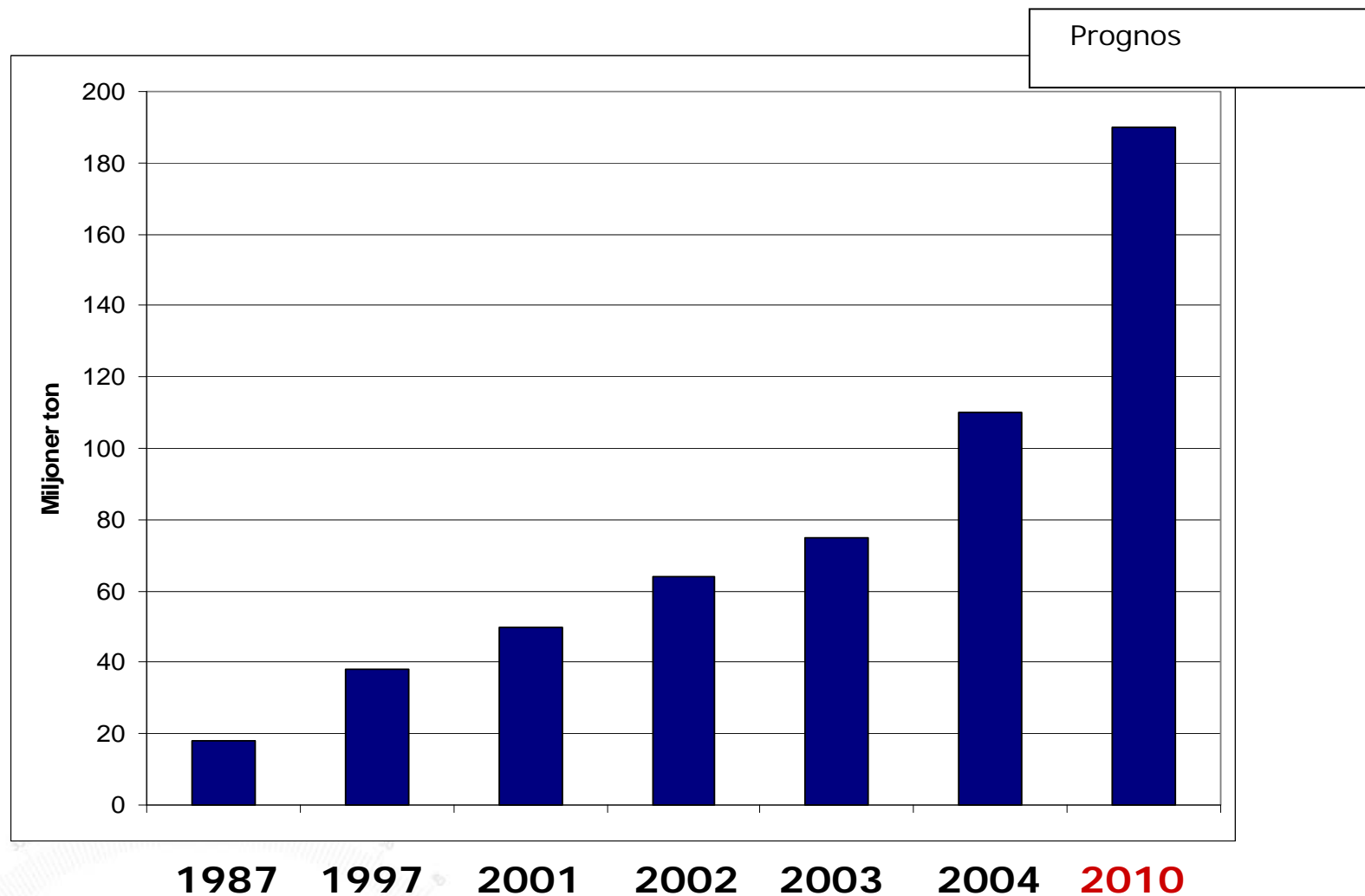
# Goods

*Table 3.1 International cargo traffic in the Baltic Sea ports in 2010, thousand tonnes. (Holma et al. 2011)*

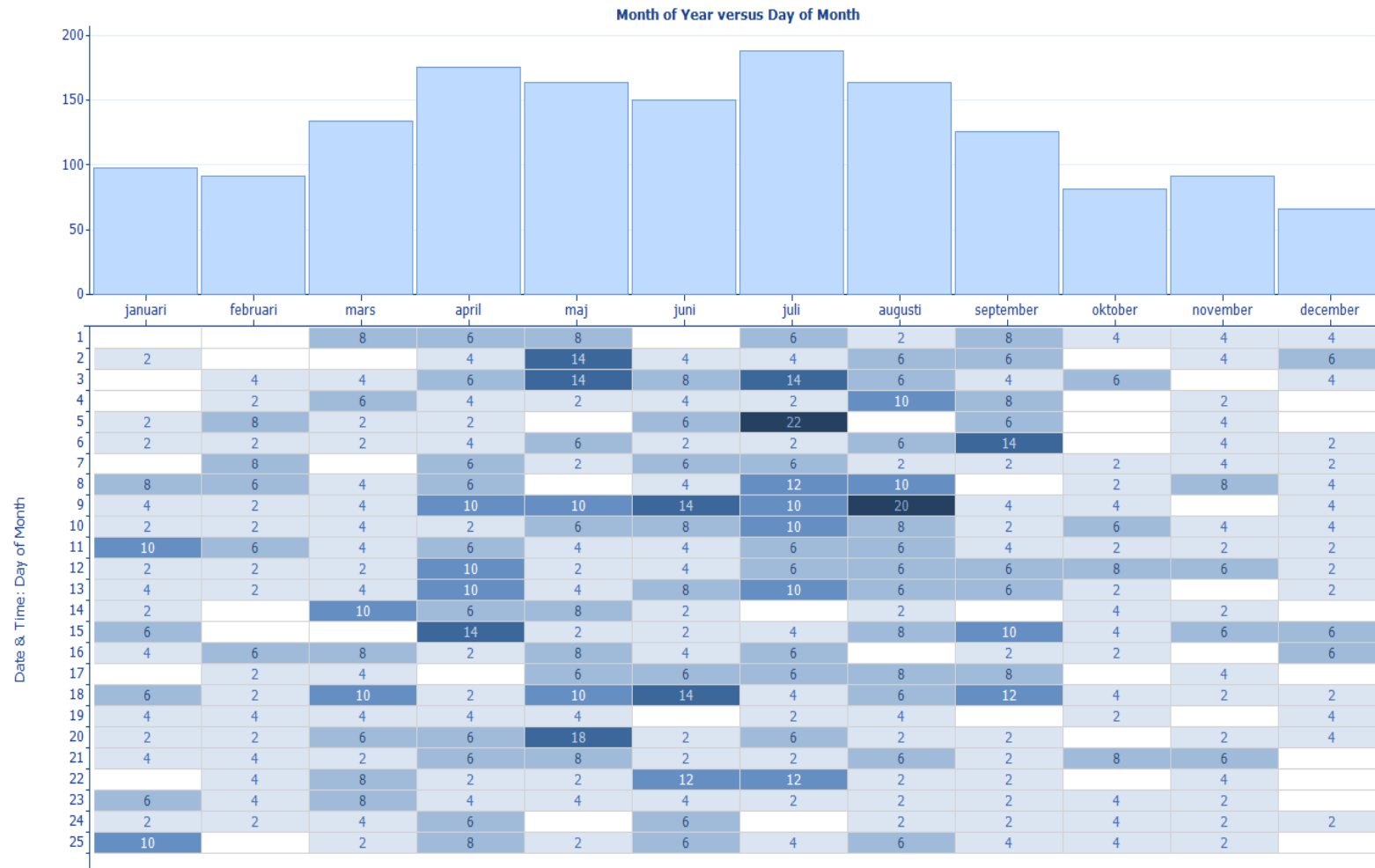
	Dry bulk	Other dry cargo	Liquid bulk			International cargo total
			Oil and oil products	Liquid chemicals	Other liquid bulk	
Russian ports	26,656	35,335	112,842	85	317	175,235
Swedish ports	26,094	68,661	53,634	930	1,826	151,145
Finnish ports	27,351	38,846	20,240	6,266	301	93,004
Latvian ports	29,737	10,227	20,485	690	73	61,212
Polish ports	24,015	17,055	16,242	811	447	58,570
Danish ports	17,617	23,148	15,967	218	857	57,807
German ports	17,351	25,170	4,153	0	42	46,716
Estonian ports	10,145	5,354	28,575	1,157	53	45,284
Lithuanian ports	11,774	9,694	17,780	792	255	40,295
<b>Baltic ports total</b>	<b>190,740</b>	<b>233,490</b>	<b>289,918</b>	<b>10,949</b>	<b>4,171</b>	<b>729,268</b>



# Oljetransporter i Finska viken



# Oljeutsläpp 2008-2012

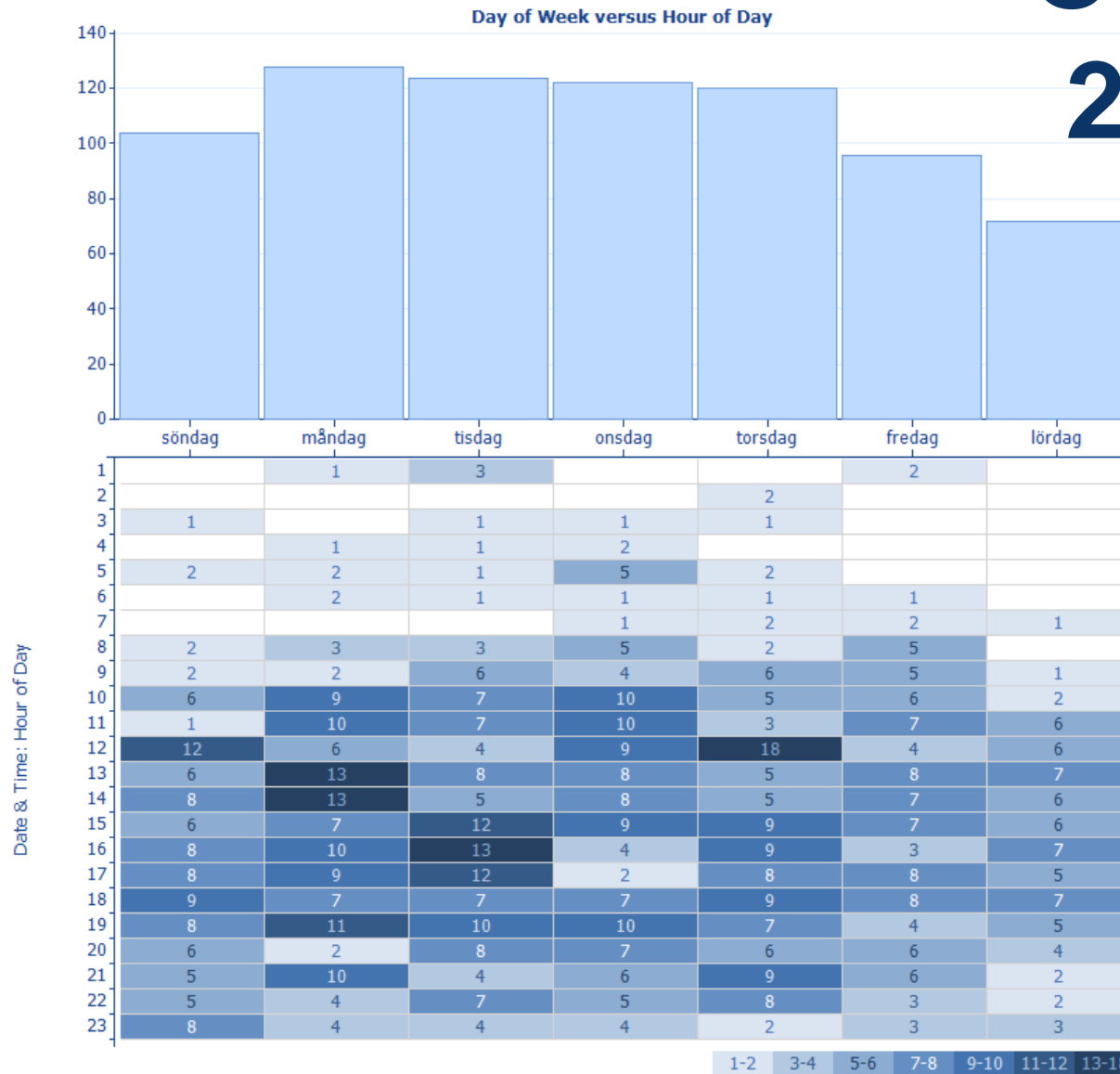


2-4 6-8 10-12 14-18 20-22

Date & Time: Month of Year: CET (GMT+01:00) Amsterdam, Berlin, Bern, Rome, Stockholm, Vienna



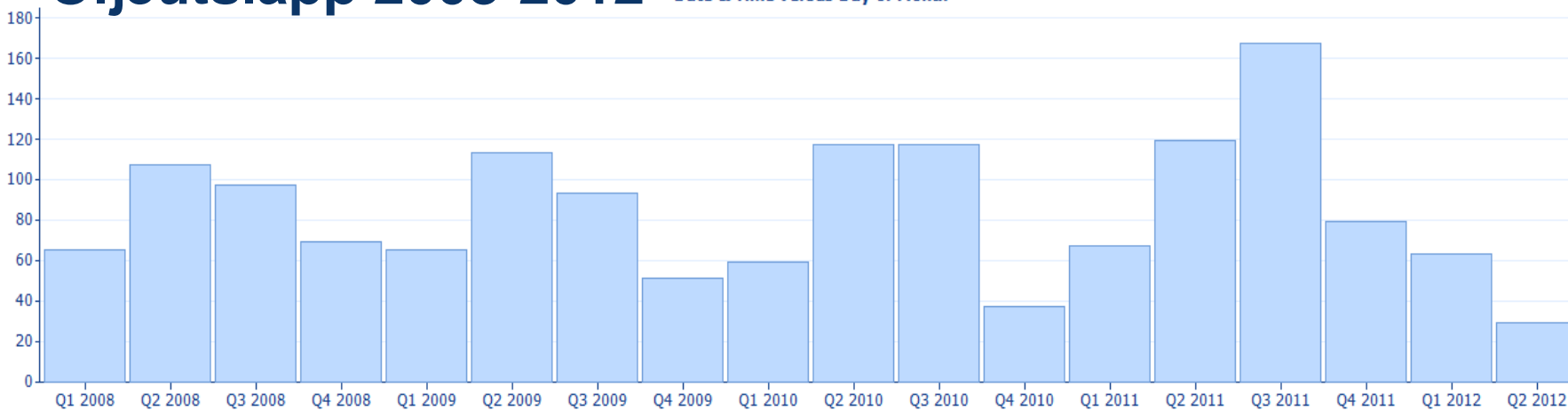
# Oljeutsläpp 2008-2012



Date & Time: Day of Week: CET (GMT+01:00) Amsterdam, Berlin, Bern, Rome, Stockholm, Vienna

# Oljeutsläpp 2008-2012

Date & Time versus Day of Month

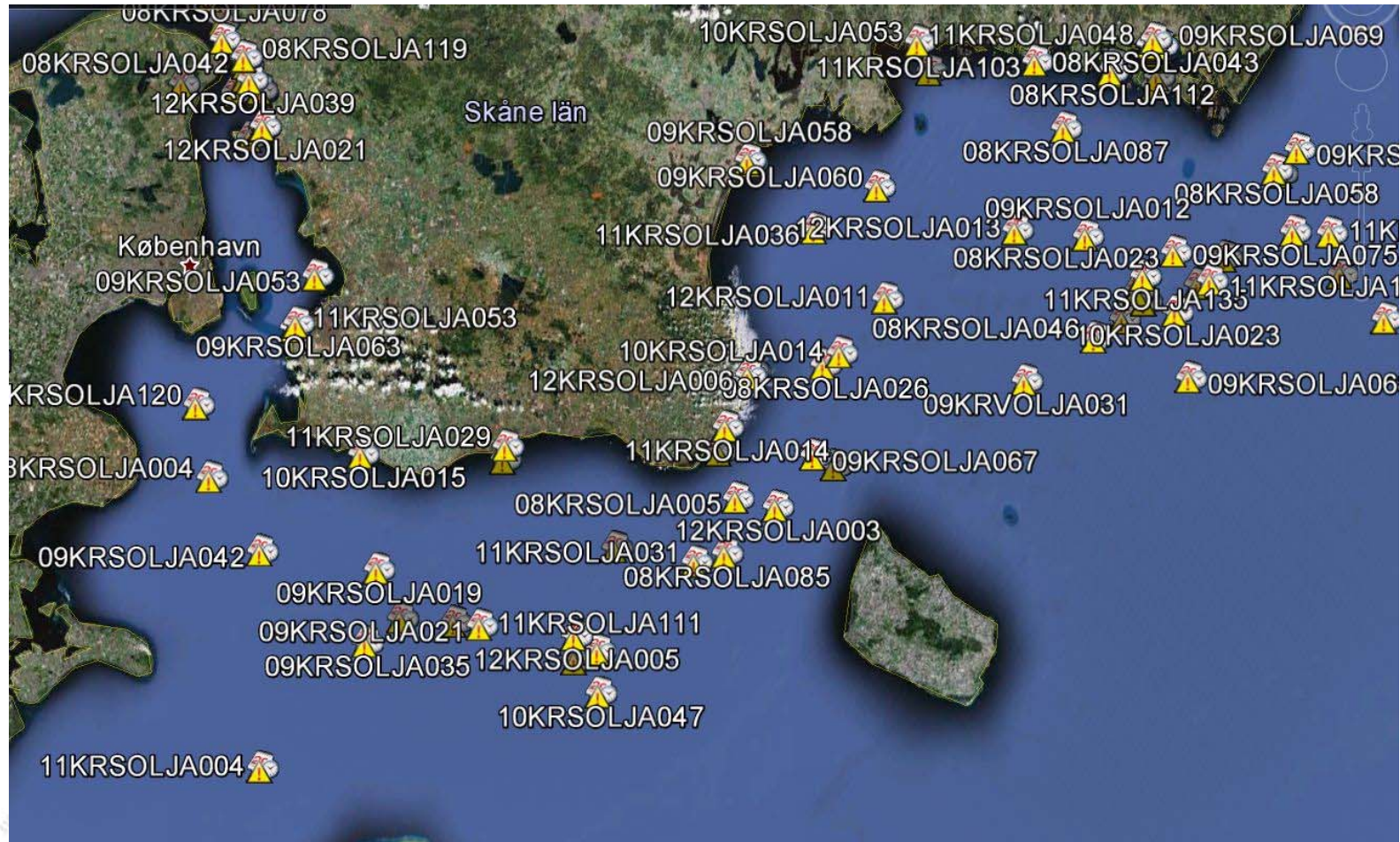


Day of Month	Q1 2008	Q2 2008	Q3 2008	Q4 2008	Q1 2009	Q2 2009	Q3 2009	Q4 2009	Q1 2010	Q2 2010	Q3 2010	Q4 2010	Q1 2011	Q2 2011	Q3 2011	Q4 2011	Q1 2012	Q2 2012
1		8	4			6	6	4	4		4	4	2		2	4	2	
2	2	4	4	2		4	2	2		6	6		2	6	4	6		2
3		8	8	2	4	2	4	2	2	10	4	2	4	6	8	4		2
4	2	2	6			2		2		2	4		4	4	10		2	
5	4	4	2		4		8	2		2	8		4	2	10	2		
6	2	4	8			2	4			2	4		2	4	6	6	2	
7		2	2	4	4		6		2	8			2	2	2	4		2
8	8	4		2		2		2	4	2	10	4	2	2	12	6	4	
9	2		8	2	4	12	16	4	2	10	4		2	8	6	2		4
10		4	6	6	2	4	6	2	2	4		4		4	8	2	4	
11	8	4	2	4	2	2	6		2		4		8	8	4	2		
12		4		6	2	4	8	6	2		6			6	4	4	2	2
13	4	2	2	2		10	2		2	4	14	2	4	4	4			2
14		4		2	2	8			4	4			6		2	4		
15		8	4		4	2	2	4		4	8	2		4	8	10	2	
16			2	6	2		2	2	6	6	2		6	8	2		4	
17		2	8	4		2	2		2	2	6		2	6	6		2	
18		6	10	2	10	6				6	4	4	4	8	8	2	4	
19	2		2	2	4			2	6		2	2		8	2			
20	6	4	2			8	2	2	2	10	2			4	4	4	2	
21		4		2	8		4				2	6	2	10	4	6		2
22	2	4				4	6		4	6	6		2		4	4	4	2
23	6	4		4	2	6			2		4	2	2		2		6	2

2 4 6 8 10 12 14 16

Date & Time: CET (GMT+01:00) Amsterdam, Berlin, Bern, Rome, Stockholm, Vienna

# Bornholm 2008-2012



# Kriterier/mål oljebekämpning

- Från 4-8-5000 till 2-4-6-10 000
  - 2 timmar efter larm: avgå från hamn (medger omställning från patrullfartyg till msk-/komb-ftg)
  - 4 timmar efter larm: flyg på plats
  - 8 timmar efter larm: msk-/komb-ftg under patrull
  - 10 000 ton ”nationella resurser”

Ovanstående i minst 90% av fallen

- En kombinations-/miljöskyddsfartyg i riskområde
- Två kombinations-/miljöskyddsfartyg i högriskområde
- Tre kombinations-/miljöskyddsfartyg i område med mycket hög risk
- Förrådstillad utrustning på plats inom 12 timmar till utlastningshamn



# Riskområden enligt BRISK

# Kriterier/mål brandbekämpning och nödläktring

- Ett fartyg på plats inom 8 timmar (2+ 6)
- Nödläktring till eget fartyg endast > 60 grader
- Nödläktring < 60 grader endast via eget fartyg till tankfartyg
- Egen utrustning för nödläktring KBV 031 och 001s
- Förrådstillad utrustning inom 12 timmar till utlastningshamn
- Läktringstonnage inom 24 timmar

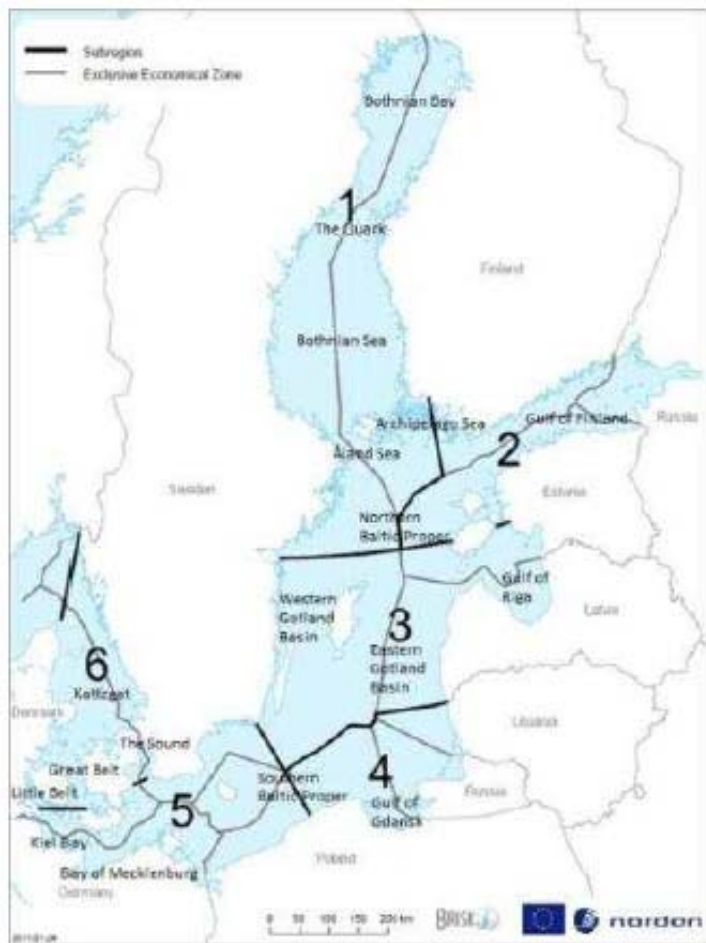
# Kriterier/mål kemikaliebekämpning

- Insatser mot andra farliga ämnen än olja och andra kolvätebaserade ämnen
- Insats med Räddningsdykare/RITS-styrka inom 4 timmar
- 24 timmars anspänningstid med KBV 003 inom Östersjön och Västerhavet

# HELCOM fleet







(under operativt optimala förutsättningar)

Delregion	Risk	Viktigaste utv. behov enl. BRISK	Enhet nuvarande plan
1 Norra kvaken	Riskområde	Bättre kapacitet under isförhållanden	181 034
1 Södra Kvarken	Riskområde	Bättre kapacitet under isförhållanden	010 031
1 Syd Ålands hav	Högrisk-område	Bättre kapacitet under isförhållanden	031 033 002
3	Högrisk-område	Optimal placering av enheter	033 031 002
5 Bornholms-gattet	Område med mycket hög risk	Optimal placering av enheter	003 202 201
6 Öresund	Högrisk-område	Optimal placering av enheter	201 202 (003) (001)
6 ost Ven	Område med mycket hög risk	Optimal placering av enheter	201 202 (003) (001)
6 Skagen	Område med mycket hög risk	Optimal placering av enheter	032 001 050 (201)
Mälaren		Uppfyller inte alla kriterier	051
Vänern		Uppfyller inte alla kriterier	048

# Kriterier/mål sjöräddningstjänst

- Alltid en enhet tillgänglig inom varje område
- Målsättning: 2 timmars anspänningstid i 90% av fallen
- Storskalig evakuering och liknande, samma som mål vid oljebekämpning

# Kriterier/mål

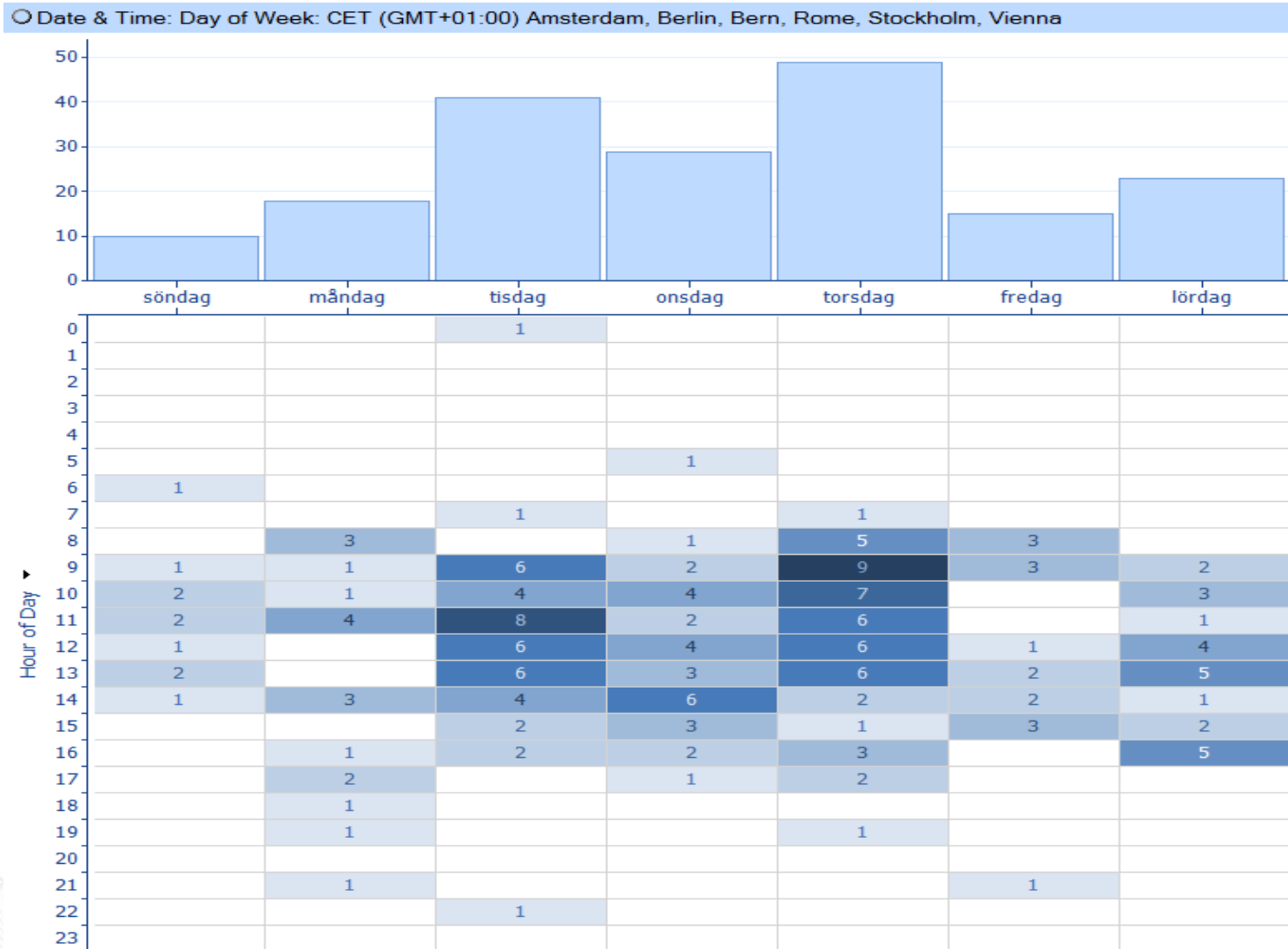
## Fiskerikontroll

- Alltid minst en enhet i område där tillsynsplanen/inriktning/JDP mm anger
- Ovanstående kombineras med FMC, RLC uppföljning och flygövervakning
- Förmåga avseende kustnära fiske, särskilt fisken som omfattas av återhämtningsplaner
- Följa upp med landningskontroller vid behov
- Kustfisket som en del av kustnära patrullverksamheten

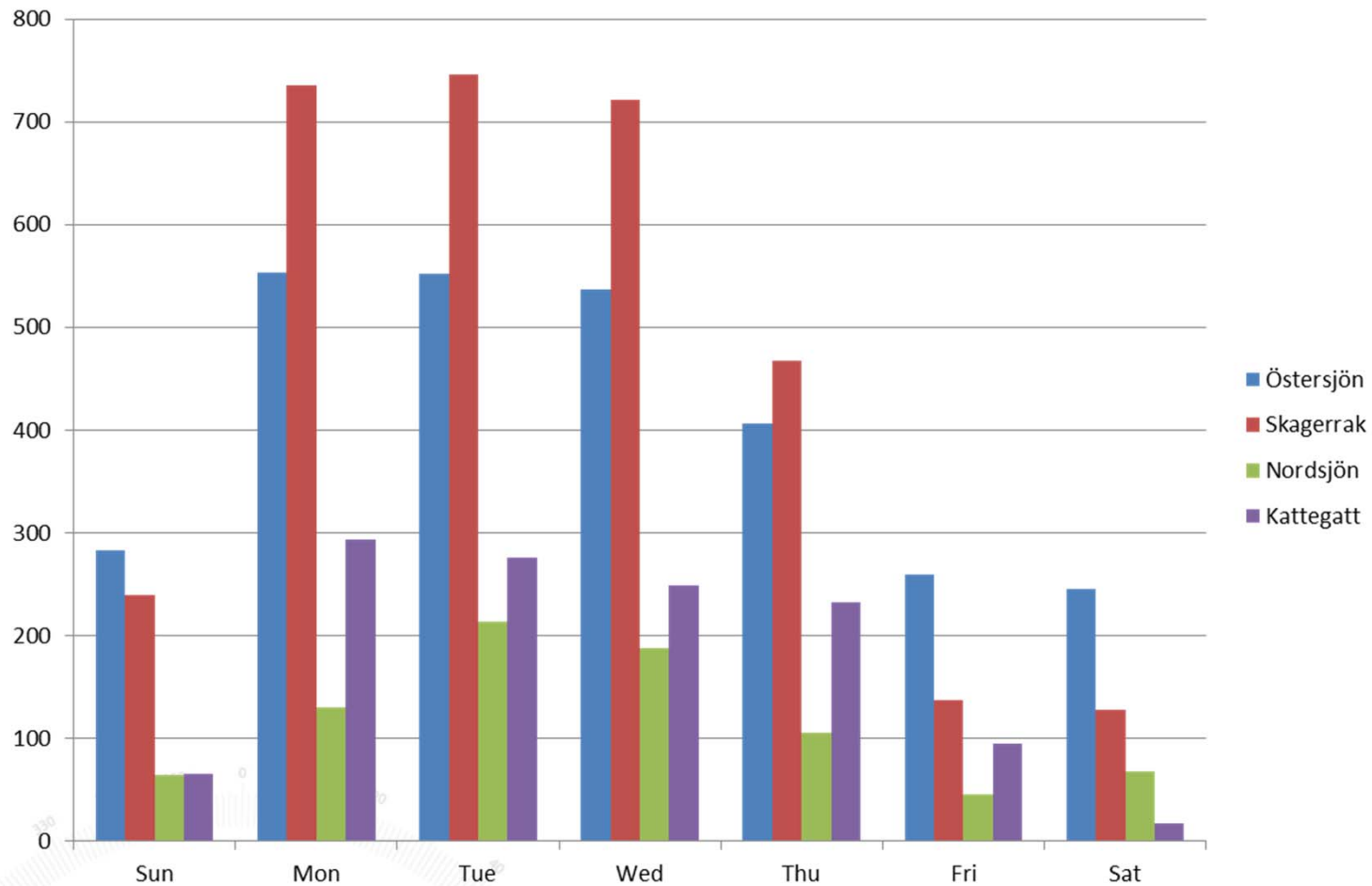


Inom sjökontrollen genomfördes det totalt 77 % av de 400 inspektioner som var uppsatta som mål för 2011. Det totala målet nåddes inte, men vi kan konstatera att det är en klar förbättring jämfört med 2009 och 2010 då endast 49 % respektive 60 % av det totala tillsynsmålet uppfylldes.

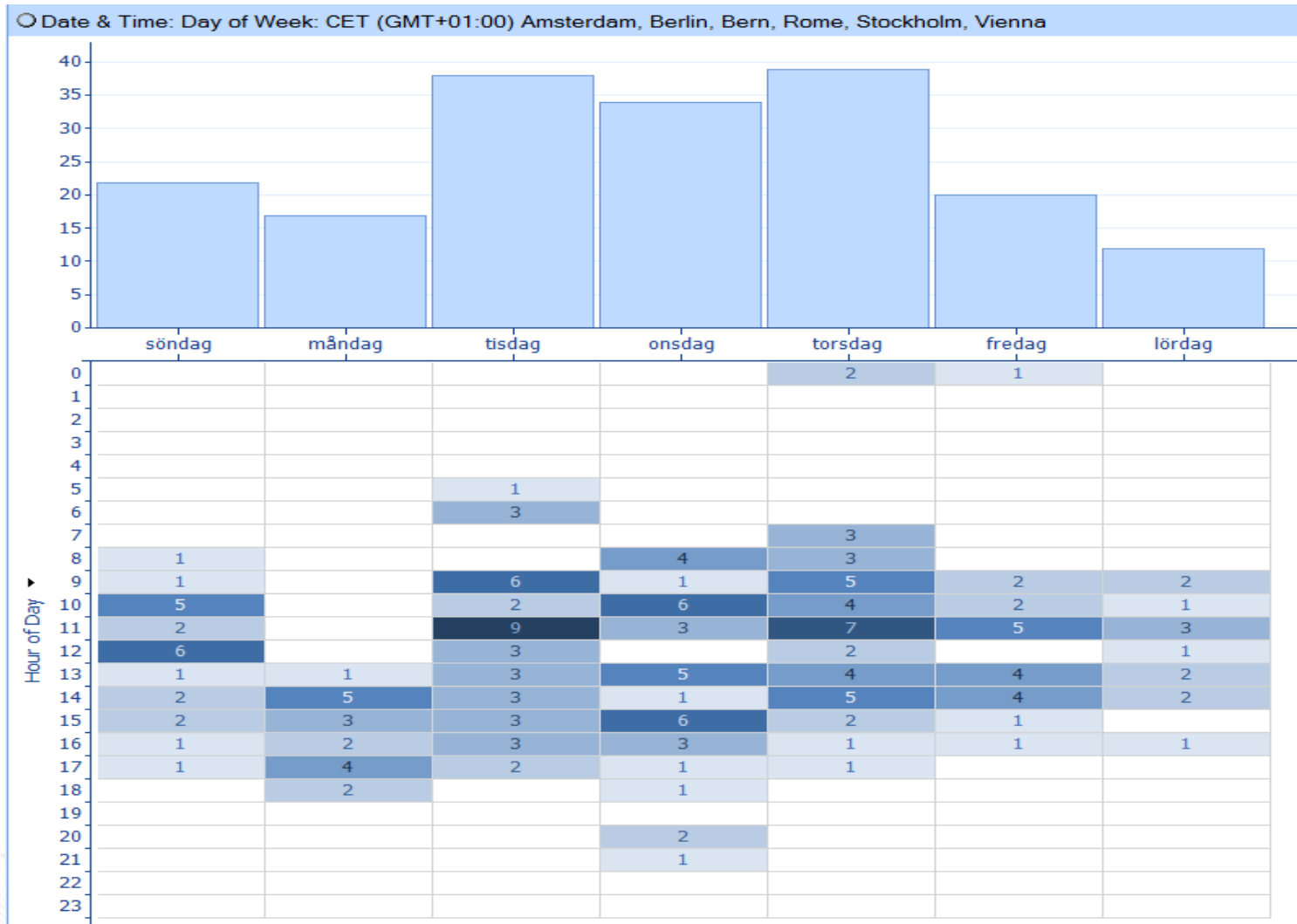
# Fiskerikontroller veckodag & timme 2011



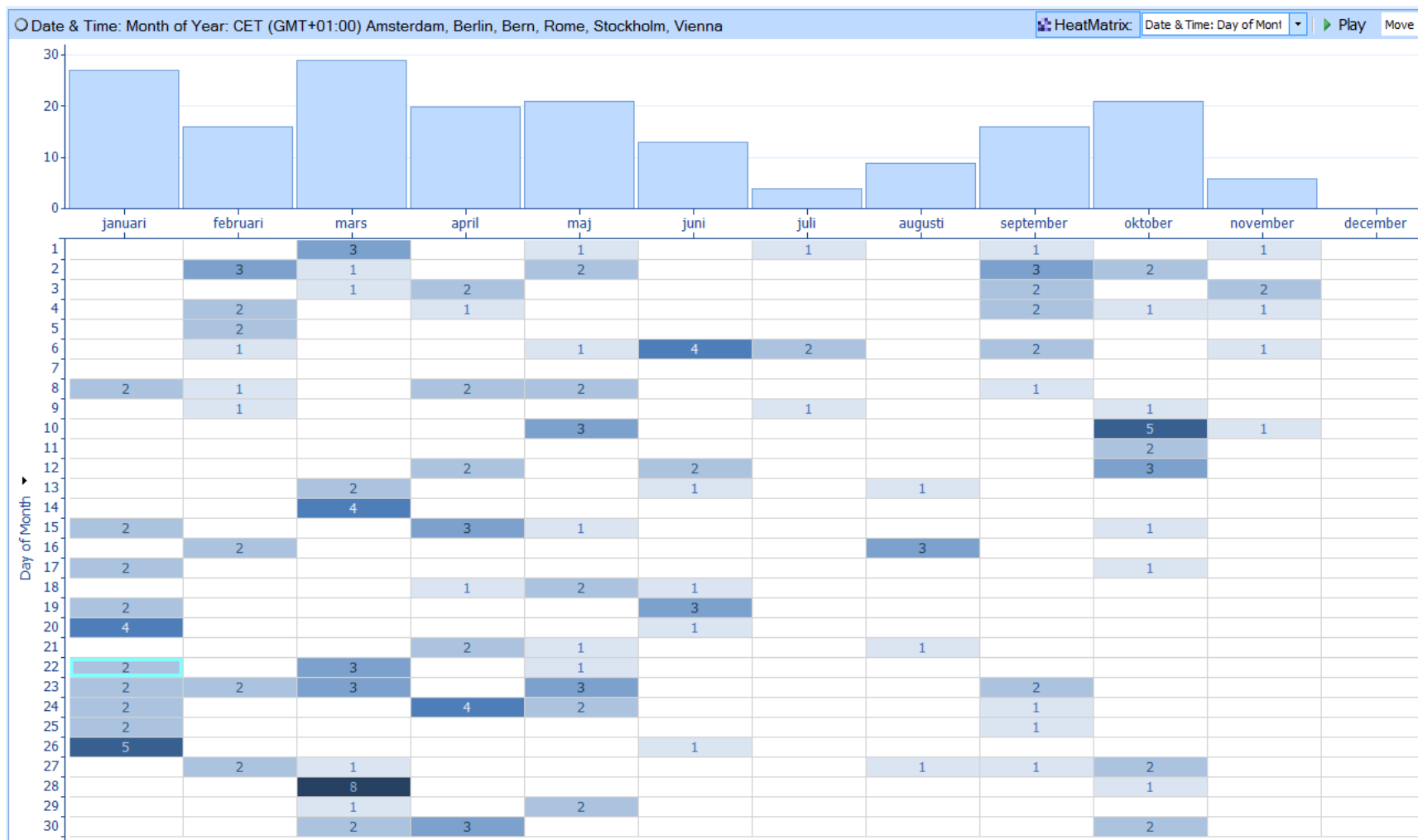
# Fisketider



# Fiskerikontroller veckodag & timme 2012



# Fiskerikontroller månad & kalenderdag 2012





# Kriterier/mål miljöövervakning och naturvård

- Komplettera flygövervakning med ftg i enlighet med TP
- Fokus på de stora farledsstråken till sjöss
- Reservat, säl- och fågelskyddsområden samt naturskyddsområden som en del av den kustnära patrullverksamheten

# Miljöövervakning med ftg, antal tillfällen TP 2012



# Kriterier/mål

## Gränskontroll

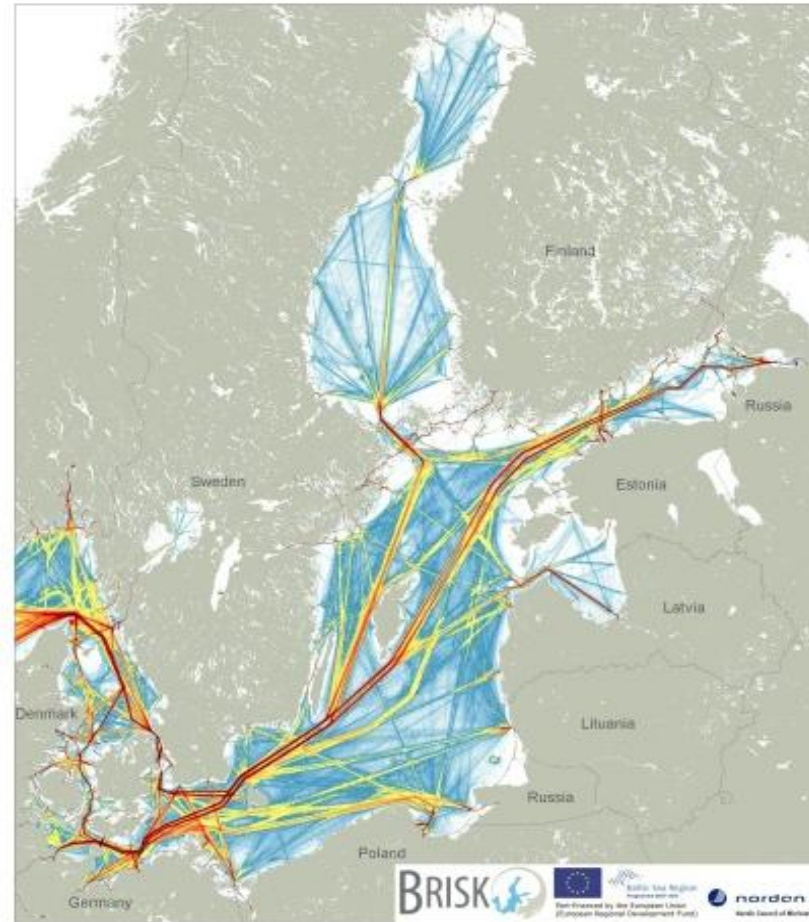
- Insatser utifrån resultaten av den administrativa kontrollen, underrättelse beredning samt identifierade händelser
- Genom den allmänna patrullverksamheten tillse att tredjelandstrafiken angör gränskontrollort
- Patrullering i gästhamnar

# Kriterier/mål sjössäkerhet

- Insatser i enlighet med TP
- Genomförs till största del i hamnar

# Kriterier/mål sjötrafik

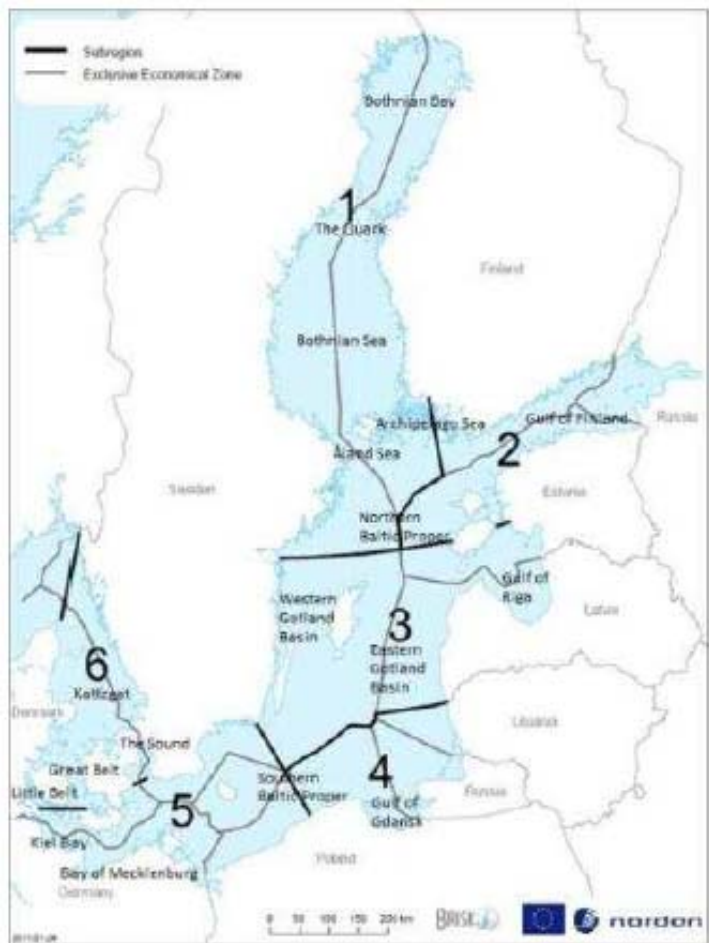
- Kombinerad med miljöövervakningen och till viss del med fiskeriövervakningen till havs
- I skärgårdsområden som en del av den kustnära patrullverksamheten



# Kriterier/mål brottsbekämpning

- Representation i samtliga "kustlän" och liknande för samverkan med polis och åklagarmyndigheten
- Kräver lokaler för utredningsverksamhet, kan samordnas med polisen
- 
-





(under operativt optimala förutsättningar)

Delregion	Risk	Viktigaste utv. behov enl. <b>BRISK</b>	Enhet Nuvarande plan	Enhet förslag
1 Norra kvaken	Riskområde	Bättre kapacitet under isförhållanden	181 034	181 201
1 Södra Kvarken	Riskområde	Bättre kapacitet under isförhållanden	010 031	202 031
1 Syd Ålands hav	Högrisk- område	Bättre kapacitet under isförhållanden	031 033 002	202 031 033 002
3	Högrisk- område	Optimal placering av enheter	033 031 001	033 031 002 047
5 Bornholms-gattet	Område med mycket hög risk	Optimal placering av enheter	003 202 201	003 034 048
6 Öresund	Högrisk- område	Optimal placering av enheter	201 202 (003) (001)	034 (003) (001)
6 ost Ven	Område med mycket hög risk	Optimal placering av enheter	201 202 (003) (001)	034 (003) (001)
6 Skagen	Område med mycket hög risk	Optimal placering av enheter	032 001 050 (201)	032 001 010
Mälaren		Uppfyller inte alla kriterier	051	051
Vänern		Uppfyller inte alla kriterier	048	050



# Konsekvenser mm

- Normalt tillgång till tre besättningar per fartyg
- Viss arbetsbrist avseende kockar och ev. externa tekniker
- Tillgång till enheter i Öresund enligt kriterier genom operativ styrning
- KBV 003 alltid i drift
- En besättning mindre avseende fiskeriövervakning i södra östersjön
- Vidmakthållen miljöräddningskapacitet genom KBV 048, omställning från KBV 30x vid behov. Därmed erhålls 6 besättningar i Skåne regionen.
- KBV 048 bör placeras mer centralt mellan de två områdena med mycket hög risk
- Inte full effekt av förändringarna om inte årsarbetstid kan tillämpas fullt ut
- En tydligare och mer sammanhållen ledning av KBV 001s bör utredas/analyseras
- Kriterierna uppfylls inte helt i de stora sjöarna